

Próxima publicación: 19 de mayo

RESULTADOS DE LA ENCUESTA NACIONAL DE OCUPACIÓN Y EMPLEO¹ CIFRAS DURANTE EL CUARTO TRIMESTRE DE 2019

El INEGI presenta los resultados trimestrales de la Encuesta Nacional de Ocupación y Empleo (ENOE) para el trimestre octubre-diciembre de 2019:

- La Población Desocupada (entendida como aquella que no trabajó siquiera una hora durante la semana de referencia de la encuesta, pero manifestó su disposición para hacerlo e hizo alguna actividad por obtener empleo) fue de 1.9 millones de personas.

Con datos ajustados por estacionalidad, la TD fue de 3.5% de la PEA, menor a la reportada en el trimestre inmediato anterior.

INDICADORES DE OCUPACIÓN Y EMPLEO DURANTE EL CUARTO TRIMESTRE DE 2019 CIFRAS DESESTACIONALIZADAS

Principales tasas	Porcentaje	Diferencia en puntos porcentuales respecto a:	
		Trimestre inmediato anterior	Igual trimestre del año anterior
Tasa de Desocupación ^{1/}	3.5	(-) 0.1	0.1
Tasa de Subocupación ^{2/}	7.8	0.1	0.9
Tasa de Informalidad Laboral 1 ^{2/}	56.2	(-) 0.2	(-) 0.4
Tasa de Ocupación en el Sector Informal 1 ^{2/}	27.5	(-) 0.2	0.0

Nota: Las diferencias en puntos porcentuales resultan de considerar los indicadores con todos sus decimales.

^{1/} Porcentaje respecto a la Población Económicamente Activa.

^{2/} Porcentaje respecto a la Población Ocupada.

Fuente: INEGI.

- La Población Subocupada (referida al porcentaje de la población ocupada que tiene la necesidad y disponibilidad de ofertar más tiempo de trabajo de lo que su ocupación actual le demanda) alcanzó 4.3 millones de personas.

Con cifras desestacionalizadas, la Tasa de Subocupación se incrementó 0.1 puntos porcentuales durante el periodo octubre-diciembre de 2019 frente al trimestre que le antecede.

¹ Los datos de la ENOE están ajustados a las proyecciones demográficas del Consejo Nacional de Población (CONAPO), 2010-2050, publicadas el 16 de abril de 2013.

- La Población Ocupada Informal, que agrupa todas las modalidades de empleo informal (sector informal, trabajo doméstico remunerado de los hogares, trabajo agropecuario no protegido y trabajadores subordinados que aunque trabajan en unidades económicas formales, lo hacen en modalidades fuera de la seguridad social) llegó a 31.3 millones de personas.

Con cifras desestacionalizadas, la Tasa de Informalidad Laboral 1 disminuyó (-)0.2 puntos porcentuales en el cuarto trimestre de 2019 con relación al trimestre inmediato anterior.

- La Población Ocupada en el Sector Informal (que se refiere a la población ocupada en unidades económicas no agropecuarias operadas sin registros contables y que funcionan a partir de los recursos del hogar o de la persona que encabeza la actividad sin que se constituya como empresa) alcanzó un total de 15.3 millones de personas en el trimestre de referencia.

Datos desestacionalizados muestran una caída de (-)0.2 puntos porcentuales respecto al tercer trimestre de 2019 en la Tasa de Ocupación en el Sector Informal 1.

Se anexa Nota Técnica

Para consultas de medios y periodistas, contactar a: comunicacionsocial@inegi.org.mx
o llamar al teléfono (55) 52-78-10-00, exts. 1134, 1260 y 1241.

Dirección de Atención a Medios / Dirección General Adjunta de Comunicación





NOTA TÉCNICA
RESULTADOS DE LA ENCUESTA NACIONAL
DE OCUPACIÓN Y EMPLEO²
CIFRAS DURANTE EL CUARTO TRIMESTRE DE 2019

El Instituto Nacional de Estadística y Geografía (INEGI) da a conocer los resultados de la Encuesta Nacional de Ocupación y Empleo (ENOE), correspondientes al cuarto trimestre de 2019.

Población económicamente activa

Durante el periodo octubre-diciembre del año pasado, la población de 15 años y más disponible para producir bienes y servicios en el país fue de 57.6 millones (60.4% del total), cuando un año antes había sido de 56 millones (59.7%). El incremento de 1.6 millones de personas es consecuencia tanto del crecimiento demográfico, como de las expectativas que tiene la población de contribuir o no en la actividad económica.

Mientras que 77 de cada 100 hombres en estas edades son económicamente activos, en el caso de las mujeres, 45 de cada 100 están en esta situación.

Las comparaciones entre el cuarto trimestre de 2018 e igual lapso de 2019 de la Población Económicamente Activa y su división en población ocupada y desocupada se muestran en el siguiente cuadro:

Cuadro 1
POBLACIÓN SEGÚN SU CONDICIÓN DE ACTIVIDAD
 (Personas)

Indicador	Cuarto trimestre				
	2018	2019	Diferencias	Estructura % 2018	Estructura % 2019
Población total ^{a/}	125,191,900	126,371,358	1,179,458		
Población de 15 años y más	93,845,856	95,405,581	1,559,725	100.0	100.0
Población económicamente activa (PEA)	56,023,199	57,625,521	1,602,322	59.7	60.4
Ocupada	54,194,608	55,683,450	1,488,842	96.7	96.6
Desocupada	1,828,591	1,942,071	113,480	3.3	3.4
Población no económicamente activa (PNEA)	37,822,657	37,780,060	(-) 42,597	40.3	39.6
Disponible	5,839,664	5,828,260	(-) 11,404	15.4	15.4
No disponible	31,982,993	31,951,800	(-) 31,193	84.6	84.6

a/ Los datos absolutos de las encuestas en hogares se ajustan siempre a proyecciones demográficas que son generadas por el CONAPO.

Fuente: INEGI.

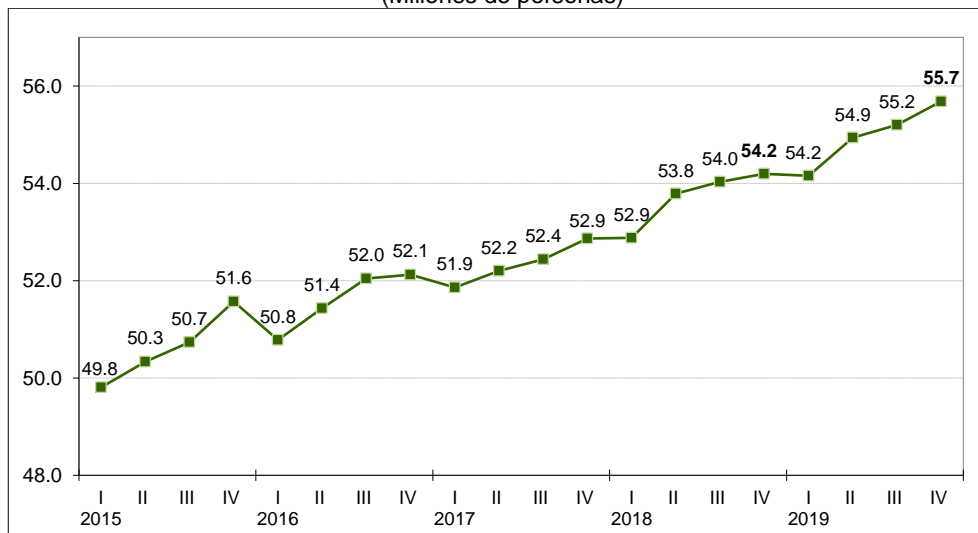
² Los datos de la ENOE están ajustados a las proyecciones demográficas del Consejo Nacional de Población (CONAPO), 2010-2050, publicadas el 16 de abril de 2013.

La suma de los componentes que integran la estadística de la Encuesta Nacional de Ocupación y Empleo que se presenta en este documento puede no coincidir con los totales debido al redondeo de las cifras.

Población ocupada

Al interior de la PEA es posible identificar a la población que estuvo participando en la generación de algún bien económico o en la prestación de un servicio (población ocupada), la cual en el último trimestre de 2019 alcanzó 55.7 millones de personas (33.7 millones son hombres y 22 millones son mujeres), cantidad superior en 1.5 millones de personas a la del mismo periodo de un año antes.

Gráfica 1
POBLACIÓN OCUPADA AL CUARTO TRIMESTRE DE 2019
(Millones de personas)



Nota: Serie ajustada a las proyecciones demográficas del Consejo Nacional de Población (CONAPO), 2010-2050.

Fuente: INEGI.

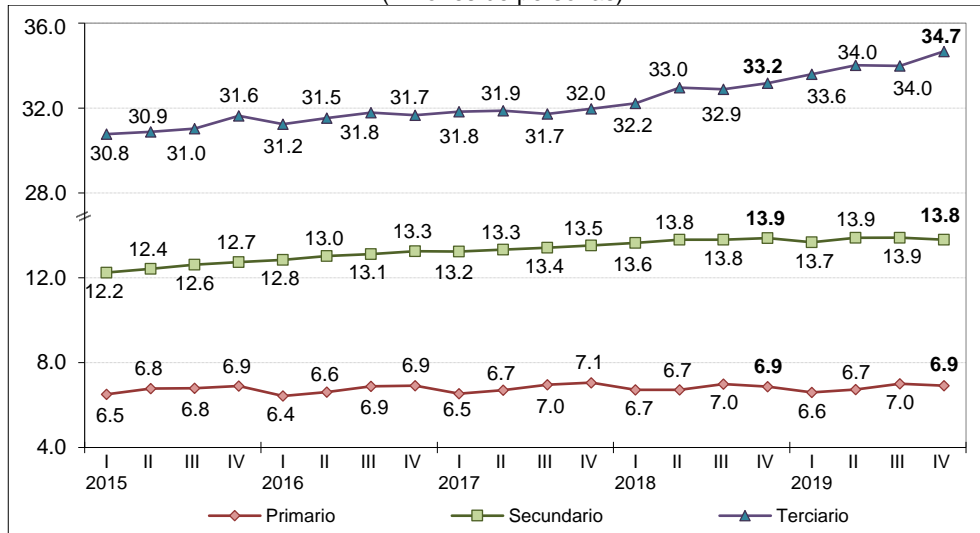
Prácticamente la mitad de la población ocupada (50.1%) se concentra en las ciudades más grandes del país (de 100 mil y más habitantes y/o capitales de estado); le siguen las localidades rurales (menores de 2 500 habitantes) donde se agrupa 20.9% de la población ocupada total; los asentamientos que tienen entre 15 mil y menos de 100 mil habitantes (urbano medio) albergan 14.9%, y finalmente, el resto de los ocupados (14.2%) residen en localidades de 2 500 a menos de 15 mil habitantes (urbano bajo).

- Por sector de actividad

Al considerar a la población ocupada con relación al sector económico en el que labora, 6.9 millones de personas (12.4% del total) trabajan en el sector primario, 13.8 millones (24.8%) en el secundario o industrial y 34.7 millones (62.3%) están en el terciario o de los servicios. El restante 0.6% no especificó su actividad económica. Los montos correspondientes que se presentaron en el periodo octubre-diciembre de 2018 fueron de: 6.9, 13.9 y 33.2 millones de personas, en el mismo orden.



Gráfica 2
**POBLACIÓN OCUPADA SEGÚN SU SECTOR DE ACTIVIDAD
 AL CUARTO TRIMESTRE DE 2019**
 (Millones de personas)



Nota: Serie ajustada a las proyecciones demográficas del Consejo Nacional de Población (CONAPO), 2010-2050.

Fuente: INEGI.

Cuadro 2
**POBLACIÓN OCUPADA POR SECTOR DE ACTIVIDAD ECONÓMICA
 DURANTE EL CUARTO TRIMESTRE DE 2019**
 (Diferencias absolutas respecto al mismo trimestre del año anterior)

Sector de actividad económica	Personas
Total	<u>1,488,842</u>
Primario	35,128
Agricultura, ganadería, silvicultura, caza y pesca	35,128
Secundario	(-) 76,502
Industria extractiva y de la electricidad	(-) 8,350
Industria manufacturera	82,029
Construcción	(-) 150,181
Terciario	1,500,358
Comercio	832,933
Restaurantes y servicios de alojamiento	177,073
Transportes, comunicaciones, correo y almacenamiento	87,153
Servicios profesionales, financieros y corporativos	(-) 38,944
Servicios sociales	42,839
Servicios diversos	277,905
Otros	121,399
No Especificado	29,858

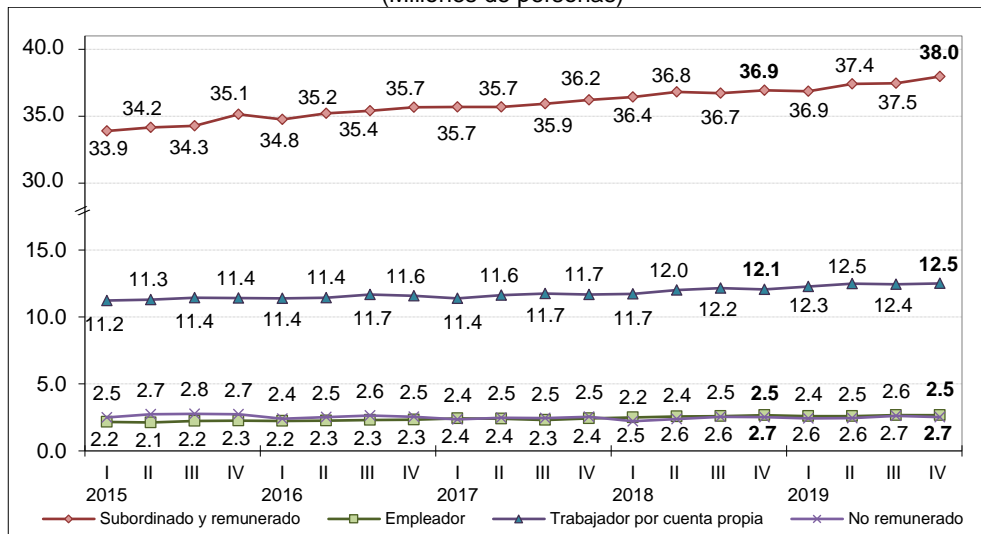
Fuente: INEGI.



- Por posición en la ocupación

Si se observa a la población ocupada en función de la posición que guarda dentro de su trabajo, se tiene que poco más de dos terceras partes del total (68.2%), esto es, 38 millones son trabajadores subordinados y remunerados; 12.5 millones (22.5%) trabajan por su cuenta, sin emplear personal pagado; 2.7 millones (4.8%) son propietarios de los bienes de producción, con trabajadores a su cargo y 2.5 millones (4.5%) son trabajadores que no reciben remuneración (ver gráfica 3).

Gráfica 3
**POBLACIÓN OCUPADA SEGÚN SU POSICIÓN EN LA OCUPACIÓN
 AL CUARTO TRIMESTRE DE 2019**
 (Millones de personas)



Nota: Serie ajustada a las proyecciones demográficas del Consejo Nacional de Población (CONAPO), 2010-2050.

Fuente: INEGI.

De las anteriores categorías se desprende que los trabajadores subordinados y remunerados se incrementaron en 1 millón de personas entre el cuarto trimestre de 2018 e igual periodo de 2019, los trabajadores por cuenta propia en 440 mil personas y los empleadores aumentaron en 12 mil personas.

- Algunas otras condiciones de trabajo

La población ocupada desempeña una gran variedad de tareas que realiza con distinta intensidad: mientras que por un lado el 6.4% de las personas trabaja menos de 15 horas semanales, en el otro extremo se ubica un 27.7% que labora más de 48 horas semanales. En promedio, la población ocupada trabajó en el trimestre octubre-diciembre de 2019 jornadas de 43 horas por semana.



Otro enfoque desde el cual puede caracterizarse a la población ocupada es el que se refiere al tamaño de la unidad económica³ en la que labora. En función de ello, si sólo se toma en cuenta al ámbito no agropecuario (que abarca a 46.5 millones de personas) en el cuarto trimestre del año pasado, 22.4 millones (48.2%) estaban ocupados en micronegocios; 8.2 millones (17.7%) lo hacían en establecimientos pequeños; 5.7 millones (12.2%) en medianos; 5 millones (10.9%) en establecimientos grandes, y 5.1 millones (11%) se ocuparon en otro tipo de unidades económicas.

Entre el trimestre octubre-diciembre de 2018 y el mismo lapso de 2019 la población ocupada en el ámbito no agropecuario creció en 1.4 millones de personas, siendo en los micronegocios donde se registró el incremento más significativo, con 849 mil personas, le siguieron otro tipo de unidades económicas con 273 mil personas, los medianos establecimientos con 160 mil personas y los pequeños establecimientos con 155 mil personas.

Trabajadores subordinados y remunerados

Del total de los trabajadores subordinados y remunerados, el 8.4% se desempeñó en el sector primario de la economía, 27.6% en el secundario y 63.3% en el terciario, quedando sin especificar el 0.8% restante, en el trimestre que se reporta.

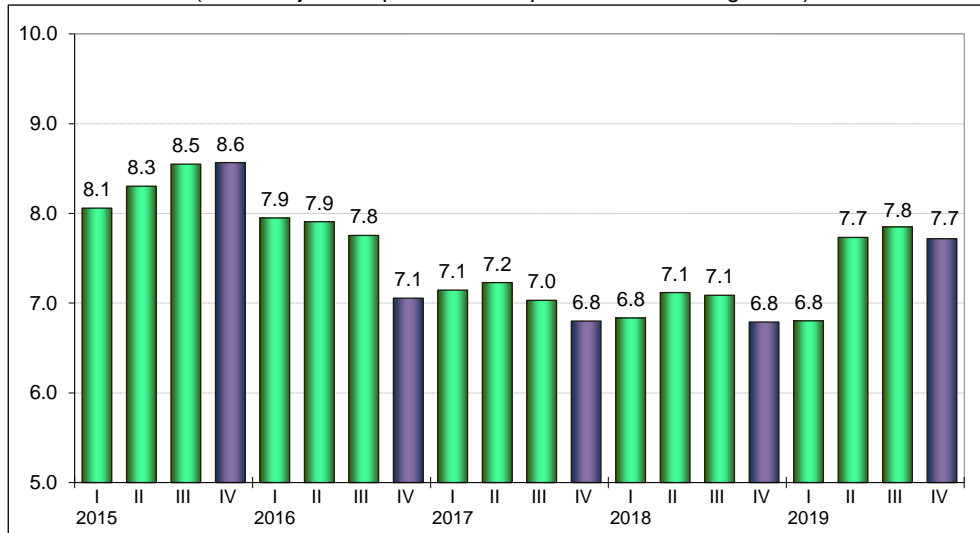
Un total de 20.9 millones de estos trabajadores, que constituyen el 55.1% del total, tienen acceso a instituciones de salud como prestación por su trabajo; esta cifra fue superior en 677 mil personas a la observada en el cuarto trimestre de 2018. A su vez, disponen de un contrato por escrito 21 millones (cantidad que aumentó en 655 mil personas frente a la de igual trimestre de 2018) y 16.5 millones no cuentan con el mismo.

Población subocupada

Otra forma de caracterizar a la población ocupada es en función de su condición de subocupación, entendida ésta como la necesidad de trabajar más tiempo, lo que se traduce en la búsqueda de una ocupación complementaria o de un nuevo trabajo con mayor horario. Al respecto, durante el trimestre de referencia la población subocupada en el país fue de 4.3 millones de personas y representó 7.7% de las personas ocupadas, tasa mayor que la de 6.8% del trimestre octubre-diciembre de un año antes (véase gráfica siguiente).

³ El tamaño se establece con base en el número de personas ocupadas:
Micronegocios. De 1 a 15 personas ocupadas en la industria, y de 1 a 5 en el comercio y los servicios.
Establecimientos pequeños. De 16 a 50 en la industria, de 6 a 15 en el comercio y de 6 a 50 en los servicios.
Establecimientos medianos. De 51 a 250 en la industria, de 16 a 250 en el comercio y de 51 a 250 en los servicios.
Establecimientos grandes. De 251 y más en cualquier sector de actividad.

Gráfica 4
TASA DE SUBOCUPACIÓN AL CUARTO TRIMESTRE DE 2019
 (Porcentaje de la población ocupada con cifras originales)



Fuente: INEGI.

Por otra parte, al eliminar el factor estacional, la tasa de subocupación como proporción de la población ocupada se incrementó 0.1 puntos porcentuales en el cuarto trimestre de 2019 frente al trimestre inmediato anterior.

Informalidad laboral

El empleo informal, o medición ampliada de informalidad, añade a la definición de trabajo informal las siguientes categorías: el trabajo no protegido en la actividad agropecuaria, el servicio doméstico remunerado de los hogares, así como los trabajadores subordinados que, aunque trabajan para unidades económicas formales, lo hacen bajo modalidades en las que se elude el registro ante la seguridad social.

Así, la medición de la ocupación en el sector informal se considera el punto de partida y un componente del cálculo de una medida más amplia: el empleo informal.

Los resultados de la ENOE indican que en el último trimestre del año pasado, todas las modalidades de empleo informal sumaron 31.3 millones de personas, para un aumento de 2% respecto al mismo lapso de 2018 y representó 56.2% de la población ocupada (Tasa de Informalidad Laboral 1). De manera detallada, 15.3 millones conformaron específicamente la ocupación en el sector informal⁴, cifra que significó un alza de 2.8% a tasa anual y constituyó 27.4% de la población ocupada (Tasa de Ocupación en el Sector Informal 1); 7.7 millones corresponden al ámbito de las empresas, gobierno e instituciones; 6 millones al agropecuario y otros 2.3 millones al servicio doméstico remunerado.

⁴ Se refiere a todas aquellas actividades económicas de mercado que operan a partir de los recursos de los hogares, pero sin constituirse como empresas con una situación independiente de esos hogares.



Cuadro 3
**POBLACIÓN OCUPADA INFORMAL POR TIPO DE UNIDAD ECONÓMICA EMPLEADORA
 DURANTE EL CUARTO TRIMESTRE**

Tipo de unidad económica	2018	2019	Var. % anual
Total	30,693,039	31,314,249	2.0
Sector informal	14,859,075	15,281,473	2.8
Trabajo doméstico remunerado	2,230,717	2,336,518	4.7
Empresas, gobierno e instituciones	7,528,698	7,708,335	2.4
Ámbito agropecuario	6,074,549	5,987,923	(-) 1.4

Fuente: INEGI.

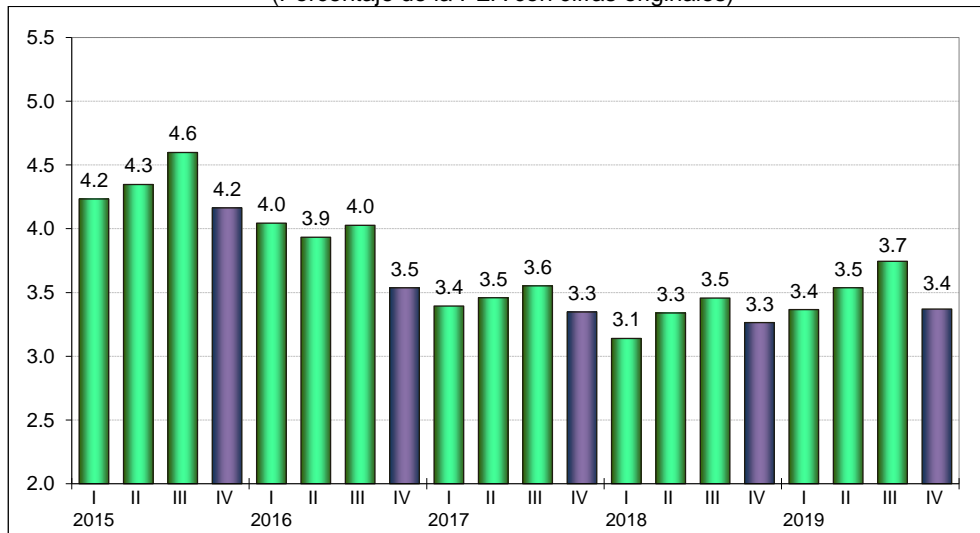
De acuerdo con datos desestacionalizados, tanto la tasa de informalidad laboral 1 como la tasa de ocupación en el sector informal 1 retrocedieron (-)0.2 puntos porcentuales en el cuarto trimestre de 2019 respecto al trimestre previo.

Población desocupada

La ocupación muestra distintos grados de intensidad según sea la perspectiva desde la cual se le observe. Una de éstas, es la que se refiere a la población con trabajo cero que se ubica entre la población ocupada y la no económicamente activa; es decir, población desocupada, la cual no trabajó siquiera una hora durante la semana de referencia de la encuesta, pero manifestó su disposición por hacerlo e hizo alguna actividad por obtenerlo.

En el trimestre octubre-diciembre de 2019 la población desocupada en el país se situó en 1.9 millones de personas y la tasa de desocupación correspondiente (TD) fue de 3.4% de la PEA, porcentaje mayor que el 3.3% de igual trimestre de un año antes. Al estar condicionada a la búsqueda de empleo, la tasa de desocupación es más alta en las localidades grandes, en donde está más organizado el mercado de trabajo; es así que en las zonas más urbanizadas con 100 mil y más habitantes la tasa llegó a 4%; en las que tienen de 15 mil a menos de 100 mil habitantes alcanzó 3.6%; en las de 2 500 a menos de 15 mil fue de 3%, y en las rurales de menos de 2 500 habitantes se estableció en 2 por ciento.

Gráfica 5
TASA DE DESOCUPACIÓN AL CUARTO TRIMESTRE DE 2019
 (Porcentaje de la PEA con cifras originales)



Fuente: INEGI.

Según cifras desestacionalizadas, en el cuarto trimestre de 2019 la TD a nivel nacional se ubicó en 3.5%, tasa inferior en (-)0.1 puntos porcentuales a la del trimestre precedente. La desocupación en los hombres descendió (-)0.1 puntos porcentuales y en las mujeres se mantuvo sin cambio.

Tasas complementarias

Con el fin de proporcionar a los usuarios mayores elementos que apoyen el análisis de las características del mercado laboral de nuestro país, además de la información sobre la ocupación en la informalidad y sobre la subocupación, el INEGI genera un conjunto de indicadores complementarios sobre la calidad de inserción en el mercado laboral, tomando en cuenta distintos aspectos que van más allá de las mediciones tradicionales y que recogen la heterogeneidad de circunstancias que se observan específicamente en México. Es importante subrayar que el resultado de estas tasas no es sumable a lo que se desprende de otras, ya que un mismo grupo o segmento poblacional puede estar presente en más de una de ellas y porque no todos los porcentajes que a continuación se mencionan quedan referidos al mismo denominador.



Cuadro 4
TASAS COMPLEMENTARIAS DE OCUPACIÓN Y DESOCUPACIÓN
DURANTE EL CUARTO TRIMESTRE
 (Porcentajes)

Concepto	2018	2019
Tasa de Participación ^{1/}	59.7	60.4
Tasa de Desocupación ^{2/}	3.3	3.4
Tasa de Ocupación Parcial y Desocupación ^{2/}	9.1	9.5
Tasa de Presión General ^{2/}	6.2	6.7
Tasa de Trabajo Asalariado ^{3/}	64.3	64.4
Tasa de Subocupación ^{3/}	6.8	7.7
Tasa de Condiciones Críticas de Ocupación ^{3/}	15.3	18.8
Tasa de Informalidad Laboral 1 ^{3/}	56.6	56.2
Tasa de Ocupación en el Sector Informal 1 ^{3/}	27.4	27.4

^{1/} Población Económicamente Activa como porcentaje de la población de 15 años y más.

^{2/} Porcentaje respecto a la Población Económicamente Activa.

^{3/} Porcentaje respecto a la Población Ocupada.

Tasa de Participación, representa a la población económicamente activa (PEA) respecto a la de 15 y más años de edad.

Tasa de Desocupación, considera a la población que se encuentra sin trabajar, pero que está buscando trabajo.

Tasa de Ocupación Parcial y Desocupación, considera a la población desocupada y la ocupada que trabajó menos de 15 horas a la semana.

Tasa de Presión General, incluye además de los desocupados, a los ocupados que buscan empleo.

Tasa de Trabajo Asalariado, representa a la población que percibe de la unidad económica para la que trabaja un sueldo, salario o jornal, por las actividades realizadas.

Tasa de Subocupación, porcentaje de la población ocupada que tiene la necesidad y disponibilidad de ofertar más tiempo de trabajo de lo que su ocupación actual le permite.

Tasa de Condiciones Críticas de Ocupación, incluye a las personas que se encuentran trabajando menos de 35 horas a la semana por razones ajenas a sus decisiones, más las que trabajan más de 35 horas semanales con ingresos mensuales inferiores al salario mínimo y las que laboran más de 48 horas semanales ganando hasta dos salarios mínimos. Por construcción, los indicadores de la Encuesta Nacional de Ocupación y Empleo que involucran a la población ocupada u otra variable clasificada en rangos de salarios mínimos son sensibles a los cambios en dichos salarios.

Tasa de Informalidad Laboral 1, se refiere a la suma, sin duplicar, de los ocupados que son laboralmente vulnerables por la naturaleza de la unidad económica para la que trabajan, con aquellos cuyo vínculo o dependencia laboral no es reconocido por su fuente de trabajo. Así, en esta tasa se incluye -además del componente que labora en micronegocios no registrados o sector informal- a otras modalidades análogas como los ocupados por cuenta propia en la agricultura de subsistencia, así como a trabajadores que laboran sin la protección de la seguridad social y cuyos servicios son utilizados por unidades económicas registradas.

Tasa de Ocupación en el Sector Informal 1, representa a la población ocupada que trabaja para una unidad económica que opera a partir de los recursos del hogar, pero sin constituirse como empresa, de modo que la actividad no tiene una situación identificable e independiente de ese hogar.

Fuente: INEGI.

La ocupación en las entidades federativas

Además de registrar de manera permanente el comportamiento del empleo a nivel nacional y para los cuatro tamaños de localidades a los que se acaba de hacer referencia, la Encuesta Nacional de Ocupación y Empleo proporciona información para las 32 entidades federativas. De esta forma se puede conocer la complejidad del fenómeno ocupacional en un nivel de desagregación más detallado.



Las entidades federativas que tienen las mayores tasas de participación en la actividad económica (cociente entre la PEA y la población de 15 o más años de edad) son: Baja California Sur con 69.4%, Colima 66.6%, Quintana Roo 66.1%, Nayarit y Yucatán con 64.6% de manera individual, Sonora 64%, Oaxaca 63.7%, Baja California 63%, Ciudad de México 62.3%, Tlaxcala 62.2%, Campeche y Jalisco 62.1%, Chihuahua 61.8%, Puebla y Tamaulipas 61.6%, Guanajuato 61.5% y Nuevo León con 61.2 por ciento. Congruentes con el tamaño de su población, el estado de México y la Ciudad de México constituyen los mercados de trabajo más grandes del país, con 7.8 y 4.3 millones de personas ocupadas, respectivamente y representan en conjunto el 21.7% del total nacional; les siguen Jalisco con 3.8 millones, Veracruz de Ignacio de la Llave 3.3 millones, Puebla 2.9 millones, Guanajuato 2.6 millones, Nuevo León 2.5 millones, Chiapas 2.1 millones y Michoacán de Ocampo con 2 millones de personas. En el otro extremo y obedeciendo a su estructura poblacional se encuentran las entidades con los menores tamaños del mercado laboral: Colima con 384 mil personas, Campeche 434 mil, Baja California Sur 436 mil, Aguascalientes 585 mil, Tlaxcala 601 mil, Nayarit 602 mil y Zacatecas con 669 mil ocupados.

Por otra parte, las entidades que durante el cuarto trimestre de 2019 observaron las tasas de desocupación más altas fueron Tabasco con 6.4%, Ciudad de México 5.1%, Querétaro 4.7%, el estado de México 4.6%, Coahuila de Zaragoza 4.3%, Baja California Sur 3.9%, Sonora 3.8%, Nayarit y Nuevo León con 3.6% cada una, Tlaxcala 3.5%, Aguascalientes 3.4%, Guanajuato 3.3%, Campeche, Durango, Jalisco y Tamaulipas con 3.2% y Quintana Roo 3.1% con relación a la PEA. En contraste, las tasas más bajas en este indicador se reportaron en Guerrero con 1.4%, Yucatán 1.9%, Oaxaca 2%, Baja California y San Luis Potosí 2.2%, y Chiapas, Hidalgo, Morelos, Puebla y Zacatecas con 2.5 por ciento. Cabe aclarar que este indicador no muestra una situación de gravedad en el mercado de trabajo, sino más bien de la presión que la población ejerce sobre el mismo, lo cual está influido por diversas situaciones como son principalmente las expectativas y el conocimiento que tienen las personas que no trabajan sobre la posibilidad de ocuparse, así como por la forma en que está organizada la oferta y la demanda del mismo. Es por ello que se recomienda no considerarlo de manera aislada, sino como complemento de toda la información de que se dispone sobre la participación de la población en la actividad económica.



Cuadro 5
POBLACIÓN Y TASAS COMPLEMENTARIAS DE OCUPACIÓN Y DESOCUPACIÓN
POR ENTIDAD FEDERATIVA DURANTE EL CUARTO TRIMESTRE DE 2019

Entidad Federativa	Población		Tasa de:								
	Ocupada	Desocupa- pada	Partici- pación ^{1/}	Desocu- pación ^{2/}	Ocupación Parcial y Desocu- pación ^{2/}	Presión General ^{2/}	Trabajo Asala- riado ^{3/}	Subocu- pación ^{3/}	Condiciones Críticas de Ocupación ^{3/}	Informa- lidad Laboral 1 ^{3/}	Ocupación en el Sector Informal 1 ^{3/}
	(Personas)		(Porcentaje)								
Nacional	55,683,450	1,942,071	60.4	3.4	9.5	6.7	64.4	7.7	18.8	56.2	27.4
Aguascalientes	584,992	20,427	59.9	3.4	7.4	4.9	75.8	2.2	12.1	41.3	20.7
Baja California	1,727,418	39,146	63.0	2.2	6.4	3.6	72.8	2.3	25.2	37.3	18.3
Baja California Sur	435,675	17,657	69.4	3.9	11.7	11.8	71.4	12.8	9.5	38.7	17.7
Campeche	433,900	14,480	62.1	3.2	12.2	9.8	60.1	10.9	24.4	63.0	26.5
Coahuila de Zaragoza	1,343,150	59,745	60.1	4.3	9.2	7.7	78.6	5.7	12.9	34.8	20.2
Colima	384,392	11,682	66.6	2.9	10.8	6.4	66.1	7.2	11.3	52.0	18.5
Chiapas	2,111,707	54,312	57.1	2.5	7.4	13.0	44.6	14.3	40.4	71.8	25.4
Chihuahua	1,739,620	45,784	61.8	2.6	7.2	6.1	76.6	5.4	19.3	36.9	16.5
Ciudad de México	4,284,110	230,360	62.3	5.1	10.0	8.6	68.8	6.4	18.7	49.0	30.1
Durango	783,835	26,242	59.9	3.2	10.9	7.0	68.3	5.7	18.6	52.3	25.4
Guanajuato	2,595,510	87,238	61.5	3.3	10.5	6.2	68.2	12.7	21.0	53.9	26.4
Guerrero	1,519,362	22,184	58.2	1.4	7.9	3.9	43.8	6.8	22.7	79.3	35.5
Hidalgo	1,282,987	32,545	58.3	2.5	12.4	5.0	61.5	7.5	20.7	75.0	38.2
Jalisco	3,772,715	122,853	62.1	3.2	7.1	4.3	70.1	4.0	7.3	47.9	22.6
Estado de México	7,822,624	373,025	59.6	4.6	8.9	6.6	65.7	6.8	21.8	56.9	33.3
Michoacán de Ocampo	2,036,657	55,838	59.9	2.7	10.8	4.9	57.6	7.9	12.5	70.3	33.9
Morelos	849,983	21,363	55.6	2.5	6.9	3.8	64.4	2.8	16.8	67.5	32.6
Nayarit	601,807	22,240	64.6	3.6	13.2	8.5	57.5	12.6	14.7	61.3	25.3
Nuevo León	2,510,091	94,576	61.2	3.6	9.0	7.1	77.3	4.4	7.5	36.8	21.2
Oaxaca	1,846,973	38,041	63.7	2.0	14.6	7.3	40.2	15.1	24.0	80.5	37.5
Puebla	2,878,209	75,045	61.6	2.5	8.8	5.7	55.9	8.1	20.0	71.6	31.3
Querétaro	845,960	42,156	54.9	4.7	7.4	5.6	69.1	2.0	10.2	41.8	18.8
Quintana Roo	851,705	26,856	66.1	3.1	8.0	6.3	67.3	6.7	12.5	46.4	21.3
San Luis Potosí	1,225,634	27,489	58.4	2.2	10.2	5.0	64.1	8.3	15.8	57.4	25.2
Sinaloa	1,400,050	40,297	60.9	2.8	10.3	6.4	65.9	8.0	10.4	51.6	21.1
Sonora	1,455,901	56,751	64.0	3.8	10.9	7.2	71.9	6.4	14.9	43.9	17.9
Tabasco	1,008,244	68,729	58.8	6.4	15.4	14.8	61.9	13.7	18.2	64.6	31.5
Tamaulipas	1,664,920	54,872	61.6	3.2	11.2	8.3	70.2	10.8	26.7	45.1	20.5
Tlaxcala	600,972	22,110	62.2	3.5	10.7	9.3	63.9	12.6	27.3	71.3	41.6
Veracruz de Ignacio de la Llave	3,325,771	99,758	54.0	2.9	8.6	5.8	58.9	9.4	23.1	67.8	29.8
Yucatán	1,090,047	21,308	64.6	1.9	11.7	4.9	63.4	5.4	20.1	60.8	30.4
Zacatecas	668,529	16,962	58.4	2.5	12.4	5.9	62.7	13.0	15.9	63.0	22.0

Nota: Los datos de la ENOE están ajustados a las proyecciones demográficas del Consejo Nacional de Población (CONAPO), 2010-2050, publicadas el 16 de abril de 2013.

^{1/} Población Económicamente Activa como porcentaje de la población de 15 años y más.

^{2/} Porcentaje respecto a la Población Económicamente Activa.

^{3/} Porcentaje respecto a la Población Ocupada. Por construcción, los indicadores de la Encuesta Nacional de Ocupación y Empleo que involucran a la población ocupada u otra variable clasificada en rangos de salarios mínimos son sensibles a los cambios en dichos salarios.

Fuente: INEGI.



La ocupación en áreas metropolitanas

A un nivel de desagregación por área metropolitana, donde el mercado de trabajo está más organizado y se puede conocer, de manera más precisa la complejidad del fenómeno ocupacional, la ENOE presenta los indicadores para 36 ciudades o áreas metropolitanas con más de 100 mil habitantes.

En el cuarto trimestre de 2019 la población económicamente activa para el agregado urbano de 36 ciudades fue de 27.5 millones de personas y representó una tasa de participación de 61.6 por ciento. De esta manera, las áreas metropolitanas con una tasa de participación superior a la del agregado fueron: Cancún 67.3%, Tepic 66.6%, Ciudad Juárez y León con 66%, Colima 65.6%, La Paz 65.2%, Culiacán y Reynosa 65.1%, Hermosillo 64.9%, Mérida 64.3%, Oaxaca 64%, Mexicali 63.7%, Torreón 63%, Chihuahua 62.4%, Tlaxcala 62.3%, Pachuca y Villahermosa 62.2%, Guadalajara 62.1%, Aguascalientes y Durango 62% y Tijuana con 61.7 por ciento.

El 71.4% de la población ocupada se concentró en las áreas metropolitanas de la Ciudad de México, Monterrey, Guadalajara, Puebla, Tijuana, León, Ciudad Juárez, Toluca, Mérida, Torreón y en San Luis Potosí.

Por su parte, la mayor proporción de población ocupada que declaró tener necesidad y disponibilidad para trabajar más horas (tasa de subocupación) se reportó en las áreas metropolitanas de Oaxaca con 14.4%, Tlaxcala 12.3%, Tepic 11.7%, La Paz 11.5%, Villahermosa 11%, Torreón 10.1%, Pachuca 9.8%, León 8.5%, y en la Ciudad de México, Colima, Puebla y Reynosa con 7.9 por ciento.

En cuanto a las áreas urbanas con menor desocupación destacaron las de Ciudad Juárez, Mérida, Tijuana, Acapulco, Cuernavaca, Reynosa, Mexicali, Oaxaca, Tepic, Hermosillo, Culiacán, Chihuahua, Campeche, Monterrey y Aguascalientes.



Cuadro 6
POBLACIÓN Y TASAS COMPLEMENTARIAS DE OCUPACIÓN Y DESOCUPACIÓN
POR ÁREA METROPOLITANA DURANTE EL CUARTO TRIMESTRE DE 2019

Área Metropolitana de la Ciudad de:	Población		Tasa de:								
	Ocupada	Desocupada	Participación ^{1/}	Desocupación ^{2/}	Ocupación Parcial y Desocupación ^{2/}	Presión General ^{2/}	Trabajo Asalariado ^{3/}	Subocupación ^{3/}	Condiciones Críticas de Ocupación ^{3/}	Informalidad Laboral ^{1 3/}	Ocupación en el Sector Informal ^{1 3/}
	(Personas)		(Porcentaje)								
Agregado 36 Ciudades	26,391,003	1,107,200	61.6	4.0	9.0	7.0	70.3	6.5	16.4	45.1	26.0
Aguascalientes (Ags.)	408,827	14,648	62.0	3.5	7.9	5.5	74.4	2.8	10.2	38.2	20.4
Mexicali (B. C.)	401,175	11,378	63.7	2.8	9.2	5.5	73.9	4.4	16.5	36.6	15.0
Tijuana (B. C.)	745,976	15,448	61.7	2.0	4.8	2.8	70.1	0.8	25.0	37.0	20.4
La Paz (B. C. S.)	146,471	5,786	65.2	3.8	11.9	11.2	71.1	11.5	8.2	37.2	17.8
Campeche (Camp.)	122,734	4,327	60.4	3.4	9.5	7.7	72.4	6.2	20.4	46.1	20.7
Torreón - La Laguna (Coah. y Dgo.)	521,584	21,274	63.0	3.9	10.5	9.1	74.2	10.1	13.2	40.1	22.2
Saltillo (Coah.)	383,748	18,369	61.1	4.6	8.6	6.9	82.4	3.3	6.4	27.2	16.9
Colima (Col.)	152,405	5,930	65.6	3.7	11.8	7.7	69.1	7.9	9.5	45.4	18.3
Tuxtla Gutiérrez (Chis.)	293,588	16,324	60.3	5.3	9.7	9.9	64.5	7.4	26.5	50.3	23.5
Chihuahua (Chih.)	427,780	15,054	62.4	3.4	6.5	5.2	81.7	3.3	6.7	26.1	13.0
Ciudad Juárez (Chih.)	715,421	12,873	66.0	1.8	7.2	7.1	78.0	6.0	29.2	29.8	16.3
Ciudad de México (CDMX y Edo. Méx.)	9,453,244	491,025	61.1	4.9	10.0	7.8	67.2	7.9	22.2	51.8	32.3
Durango (Dgo.)	265,425	9,874	62.0	3.6	8.3	7.1	72.1	3.3	13.9	40.8	21.6
León (Gto.)	723,182	29,596	66.0	3.9	7.9	7.3	68.9	8.5	11.5	47.8	23.9
Acapulco (Gro.)	316,679	8,471	57.4	2.6	8.2	3.9	64.6	5.5	26.0	62.4	37.9
Pachuca (Hgo.)	188,767	7,228	62.2	3.7	10.2	6.8	67.9	9.8	15.3	52.3	26.4
Guadalajara (Jal.)	2,010,261	84,455	62.1	4.0	7.6	5.4	71.1	3.4	5.5	40.3	21.4
Toluca (Edo. Méx.)	611,069	24,744	59.0	3.9	6.3	4.7	71.8	1.6	12.4	41.6	25.8
Morelia (Mich.)	313,217	12,585	60.2	3.9	11.0	7.1	63.9	7.1	9.9	47.5	26.8
Cuernavaca (Mor.)	371,530	10,201	56.1	2.7	6.2	3.5	66.9	1.7	15.9	56.4	30.1
Tepic (Nay.)	219,825	6,869	66.6	3.0	11.9	9.2	67.4	11.7	12.5	46.9	24.7
Monterrey (N. L.)	2,046,568	72,233	61.0	3.4	8.3	7.0	78.0	4.6	6.5	34.6	20.2
Oaxaca (Oax.)	267,478	7,786	64.0	2.8	9.6	8.2	62.1	14.4	20.3	58.1	34.7
Puebla (Pue.)	960,490	38,452	58.7	3.8	8.3	6.4	66.5	7.9	15.9	52.0	28.5
Querétaro (Qro.)	408,771	17,669	57.7	4.1	7.4	5.7	70.9	3.2	7.6	32.8	14.3
Cancún (Q. Roo)	429,915	18,046	67.3	4.0	8.3	8.2	72.2	7.3	11.5	39.3	21.1
San Luis Potosí (S. L. P.)	501,520	19,841	61.4	3.8	9.3	7.1	75.6	6.9	8.3	36.0	18.1
Culiacán (Sin.)	364,214	12,624	65.1	3.3	8.3	7.1	72.1	6.6	7.1	40.5	20.6
Hermosillo (Son.)	406,937	13,635	64.9	3.2	9.8	7.1	74.1	7.4	6.1	34.4	17.3
Villahermosa (Tab.)	198,991	13,352	62.2	6.3	12.4	14.1	67.3	11.0	15.5	49.7	27.8
Tampico (Tamps. y Ver.)	374,789	14,903	59.8	3.8	11.7	9.0	71.1	7.0	12.4	44.6	24.5
Reynosa (Tamps.)	314,376	8,863	65.1	2.7	8.3	6.8	76.9	7.9	37.0	35.2	21.7
Tlaxcala (Tlax.)	346,199	13,074	62.3	3.6	10.7	9.2	65.2	12.3	25.6	66.6	41.0
Veracruz (Ver.)	298,826	14,293	54.4	4.6	8.7	6.8	66.8	5.1	16.2	46.8	28.2
Mérida (Yuc.)	554,465	11,226	64.3	2.0	9.7	5.0	69.3	4.6	14.2	47.7	24.7
Zacatecas (Zac.)	124,556	4,744	61.4	3.7	9.0	7.6	75.2	7.8	11.3	37.5	17.1

Nota: Los datos de la ENOE están ajustados a las proyecciones demográficas del Consejo Nacional de Población (CONAPO), 2010-2050, publicadas el 16 de abril de 2013.

^{1/} Población Económicamente Activa como porcentaje de la población de 15 años y más.

^{2/} Porcentaje respecto a la Población Económicamente Activa.

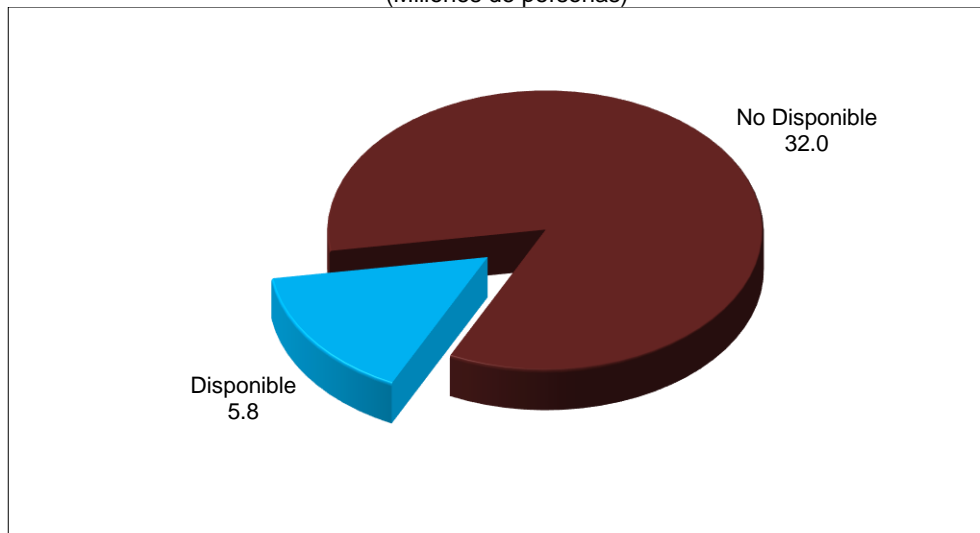
^{3/} Porcentaje respecto a la Población Ocupada. Por construcción, los indicadores de la Encuesta Nacional de Ocupación y Empleo que involucran a la población ocupada u otra variable clasificada en rangos de salarios mínimos son sensibles a los cambios en dichos salarios.

Fuente: INEGI.

Población no económicamente activa

La población no económicamente activa (PNEA) agrupa a las personas que no participan en la actividad económica ni como ocupados ni como desocupados. En el trimestre octubre-diciembre de 2019, 37.8 millones de personas, equivalentes al 39.6% del total de la población de 15 años y más, integraban este sector, del cual 32 millones declararon no estar disponibles para trabajar debido a que tenían que atender otras obligaciones, o tenían interés, pero se encontraban en un contexto que les impedía poder hacerlo (tiene impedimentos físicos, obligaciones familiares o están en otras condiciones). Por su parte, 5.8 millones se declararon disponibles para trabajar, pero no llevaron a cabo acciones al respecto, por lo que se constituyen en el sector que eventualmente puede contribuir en el mercado como desocupado u ocupado.

Gráfica 6
**POBLACIÓN NO ECONÓMICAMENTE ACTIVA POR RAZÓN DE NO ACTIVIDAD
EN EL CUARTO TRIMESTRE DE 2019**
(Millones de personas)



Fuente: INEGI.



Aspectos metodológicos

La Encuesta Nacional de Ocupación y Empleo (ENOE) se aplica a los miembros del hogar de una vivienda seleccionada por medio de técnicas de muestreo.

El esquema de muestreo es probabilístico, bietápico, estratificado y por conglomerados; tiene como unidad última de selección las viviendas particulares y como unidad de observación a las personas.

Una vez que una vivienda ha sido seleccionada se le vuelve a visitar cada tres meses hasta completar un total de cinco visitas. Llegado a este punto todo el grupo de viviendas que completó ese ciclo es sustituido por otro grupo que inicia su propio ciclo. A estos grupos de viviendas según el número de visitas que han tenido se les denomina paneles de muestra y en cada momento en campo hay cinco paneles, es decir cinco grupos de viviendas que se encuentran por entrar ya sea en su primera, segunda, tercera, cuarta o quinta visita. Así, siempre hay una quinta parte de la muestra que es totalmente nueva en tanto que las otras cuatro quintas partes ya habían sido visitadas tres meses atrás. Este esquema permite darle a la muestra una combinación de estabilidad y renovación al tiempo que favorece a los investigadores especializados tanto en la temática laboral como demográfica rastrear los cambios que han tenido los hogares a lo largo del tiempo que permanecieron en la muestra (estudios longitudinales).

El hecho de que cada vivienda tenga una probabilidad de selección se traduce en que todos sus residentes son representativos de otros muchos en su área de residencia (dominio de muestra) tanto en sus características sociodemográficas como socioeconómicas, de modo que los resultados obtenidos se generalizan para toda la población que representan, lo cual se hace mediante los denominados factores de expansión, que son el inverso de las probabilidades de selección de las viviendas. Cada factor de expansión toma pues en cuenta el estrato socioeconómico y el ámbito geográfico que corresponde a la vivienda seleccionada.

Cabe señalar que los factores de expansión se corrigen por el porcentaje de viviendas habitadas y seleccionadas en muestra, más las seleccionadas pero no entrevistadas ya sea por rechazo o por no encontrarse nadie al momento de la visita. Además, para asegurar que se obtenga la población total, los factores de expansión ajustados por la no respuesta se ajustan nuevamente por las proyecciones de población que elabora el Consejo Nacional de Población (CONAPO). Los Indicadores estratégicos de ocupación y empleo están ajustados a la modificación de las proyecciones demográficas 2010-2050, que publicó el CONAPO el 16 de abril de 2013.

La encuesta está diseñada para dar resultados a nivel nacional, entidad federativa y áreas urbanas para cada trimestre del año. También permite que el nivel nacional pueda desagregarse en cuatro dominios: I) localidades de 100 000 y más habitantes, II) de 15 000 a 99 999 habitantes, III) de 2 500 a 14 999 habitantes y IV) menos de 2 500 habitantes.



En el calendario de difusión del INEGI -disponible en su página de Internet- se indica en qué fecha será proporcionada la información trimestral.

En el plano conceptual, la ENOE toma en cuenta los criterios que la Organización para la Cooperación y el Desarrollo Económicos (OCDE) propone dentro del marco general de la Organización Internacional del Trabajo (OIT), lo que permite delimitar con mayor claridad a la población ocupada y a la desocupada, además de facilitar la comparabilidad internacional de las cifras de ocupación y empleo. La ENOE asimismo incorpora el marco conceptual de la OIT y las recomendaciones del Grupo de Delhi relativas a la medición de la ocupación en el Sector Informal. La encuesta está diseñada para identificar sin confundir los conceptos de desocupación, subocupación e informalidad, así como también para tomar en cuenta y darles un lugar específico a aquellas otras personas que no presionan activamente en el mercado laboral porque ellas mismas consideran que ya no tienen oportunidad alguna de competir en él (mujeres que por dedicarse al hogar no han acumulado experiencia laboral, personas maduras y de la tercera edad, etc.).

A lo anterior se añade el que el diseño de la ENOE está enfocado a proporcionar abundantes elementos para caracterizar la calidad de la ocupación en México al considerarse que este aspecto es analíticamente tan relevante como el de la desocupación misma o cualquier otro fenómeno de desequilibrio entre oferta y demanda de trabajo. No menos importante es que el diseño de la encuesta ha abierto más posibilidades para el enfoque de género relativo tanto al ámbito del trabajo como a la marginación con respecto a dicho ámbito.

Es importante destacar que la gran mayoría de las series económicas se ven afectadas por factores estacionales. Éstos son efectos periódicos que se repiten cada año y cuyas causas pueden considerarse ajenas a la naturaleza económica de las series, como son las festividades, el hecho de que algunos meses tienen más días que otros, los periodos de vacaciones escolares, el efecto del clima en las diferentes estaciones del año, y otras fluctuaciones estacionales como, por ejemplo, la elevada producción de juguetes en los meses previos a la Navidad provocada por la expectativa de mayores ventas en diciembre.

En este sentido, la desestacionalización o ajuste estacional de series económicas consiste en remover estas influencias intra-anales periódicas, debido a que su presencia dificulta diagnosticar o describir el comportamiento de una serie económica al no poder comparar adecuadamente un determinado trimestre con el inmediato anterior. Analizar la serie desestacionalizada ayuda a realizar un mejor diagnóstico y pronóstico de la evolución de la misma, ya que facilita la identificación de la posible dirección de los movimientos que pudiera tener la variable en cuestión, en el corto plazo. Las cifras desestacionalizadas también incluyen el ajuste por los efectos calendario (frecuencia de los días de la semana y, en su caso, la Semana Santa o el año bisiesto). Cabe señalar que las series desestacionalizadas de los totales se calculan de manera independiente a la de sus componentes.



Las series originales se ajustan estacionalmente mediante el paquete estadístico X-13ARIMA-SEATS. Para conocer la metodología se sugiere consultar la siguiente liga: <https://www.inegi.org.mx/app/biblioteca/ficha.html?upc=702825099060>

La información contenida en este documento es generada por el INEGI con base en la Encuesta Nacional de Ocupación y Empleo y se da a conocer en la fecha establecida en el Calendario de difusión de información estadística y geográfica y de Interés Nacional.

Las cifras aquí mencionadas pueden obtenerse en los centros de información del INEGI y en los sitios en Internet del propio Instituto (<https://www.inegi.org.mx/programas/enoe/15ymas/>) y de la Secretaría del Trabajo y Previsión Social (www.stps.gob.mx), instituciones que se esfuerzan en proporcionar a la sociedad, cada día, más y mejor información sobre el comportamiento del mercado laboral mexicano.